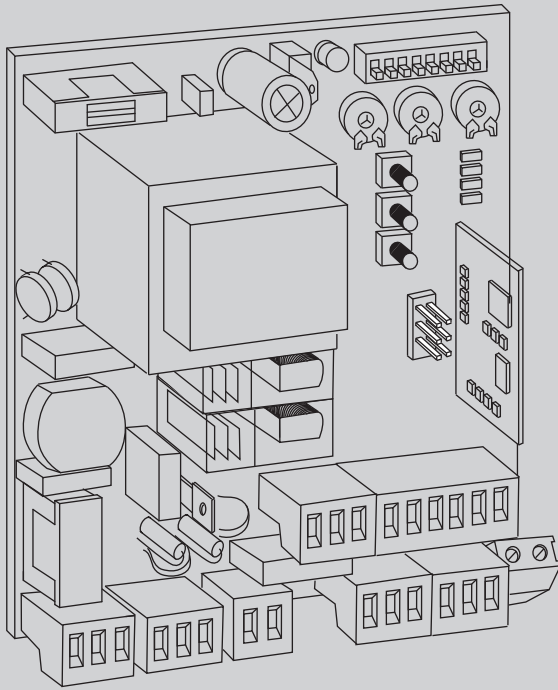




D813002 0AA22\_03 05-08-21

PANOU DE COMANDĂ



MANUAL DE INSTALARE ȘI DE UTILIZARE

SHYRA AC F SL / SHYRA AC F SL 120

**Bft**

((ER-Ready))



AZIENDA CON  
SISTEMA DI GESTIONE  
CERTIFICATO DA DNV GL  
= ISO 9001 =  
= ISO 14001 =

Atenție! Citiți cu atenție „Avertismentele” din interior!

**AVERTISMENT! Instrucțiunile importante de siguranță. Citiți cu atenție și respectați toate avertismentele și instrucțiunile furnizate împreună cu produsul, deoarece utilizarea incorectă poate provoca vătămarea persoanelor și animalelor, precum și deteriorarea proprietății. Păstrați instrucțiunile pentru referințe ulterioare și predați-le noilor utilizatori.**

**Acest produs este destinat utilizării numai în scopul pentru care a fost instalat în mod explicit. Orice altă utilizare reprezintă o utilizare necorespunzătoare și, prin urmare, este periculoasă. Producătorul nu poate fi tras la răspundere pentru eventualele deteriorări cauzate de utilizarea necorespunzătoare, incorectă sau nerezonabilă.**

**INSTRUCȚIUNI GENERALE DE SIGURANȚĂ**  
Vă mulțumim că ați ales acest produs. Compania este sigură că performanța sa va satisface nevoile dumneavoastră de utilizare.

Acest produs respectă standardele tehnice recunoscute și dispozițiile de siguranță atunci când este instalat corect de către personal calificat, cu experiență (instalator profesionist).

Dacă este instalat și utilizat corect, sistemul automatizat va respecta standardele de siguranță pentru funcționare. Cu toate acestea, se recomandă să se respecte anumite reguli de comportament astfel încât să se poată evita problemele accidentale:

- Țineți adulții, copiii și bunurile afară din zona de acțiune a sistemului automatizat, în special în timp ce se deplasează.
- Nu permiteți copiilor să se joace sau să stea în raza de acțiune a sistemului automatizat.
- Unitatea poate fi folosită de copii cu vârsta peste 8 ani și de persoane cu capacități fizice, senzoriale sau mentale reduse sau fără experiență și cunoștințele necesare, cu condiția ca aceștia să fie supravegheați sau instruiți în legătură cu utilizarea în siguranță a echipamentului și să înțeleagă riscurile implicate. Copiii nu trebuie să se joace cu unitatea. Curățarea și întreținerea nu trebuie efectuate de copii nesupravegheați.
- Copiii trebuie supravegheați pentru a se asigura că nu se joacă cu dispozitivul. Nu permiteți copiilor să se joace cu comenzile fixe. Nu țineți telecomenzile la îndemâna copiilor.
- Nu lucrați în apropierea balamalelor sau a pieselor mecanice în mișcare.
- Nu împiedicați mișcarea canatului și nu încercați să deschideți ușa manual decât dacă actuatorul a fost eliberat cu ajutorul butonului de eliberare relevant.
- Rămâneți în afara razei de acțiune a ușii sau porții motorizate în timp ce se mișcă.
- Nu țineți telecomenzile sau alte dispozitive de comandă la îndemâna copiilor, pentru a evita funcționarea accidentală a sistemului automatizat.
- Activarea dispozitivului de eliberare manual ar putea duce la mișcări necontrolate ale ușii dacă există defecțiuni mecanice sau la pierderea echilibrului.
- Când se utilizează deschizătoare de rulou cu role: supravegheați ruloul cu role în timp ce se mișcă și țineți persoanele departe până când se închide complet. Aveți grijă la activarea dispozitivului de eliberare, dacă este instalat un astfel de dispozitiv, deoarece ruloul deschis ar putea cădea rapid în caz de uzură sau rupere.
- Ruperea sau uzura oricărei piese mecanice a ușii

(piesă acționată), cum ar fi cablurile, arcurile, suporturile, balamalele, ghidajele, poate genera un pericol. Solicitați verificarea sistemului de către personal calificat, cu experiență (instalator profesionist) la intervale regulate, în conformitate cu instrucțiunile emise de instalator sau de producătorul ușii.

- Când curățați exteriorul, întrerupeți întotdeauna alimentarea electrică de la rețea.
- Mențineți curate elementele optice ale fotocelulelor și dispozitivele indicatoare luminoase. Verificați să nu existe ramuri sau arbuști care să interfereze cu dispozitivele de siguranță.
- Nu utilizați sistemul automatizat dacă are nevoie de reparații. În cazul în care sistemul automatizat se defectează sau funcționează necorespunzător, întrerupeți alimentarea electrică de la rețea a sistemului; nu încercați să reparați pe cont propriu sau să efectuați alte lucrări pentru remedierea defecțiunii, ci apelați la personal calificat, cu experiență (instalator profesionist) pentru a efectua reparațiile sau operațiile de întreținere necesare. Pentru a permite accesul, activați dispozitivul de eliberare de urgență (dacă este prevăzut).
- Dacă vreă piesă a sistemului automatizat necesită o intervenție directă de orice natură, care nu este prevăzută aici, solicitați serviciile unui personal calificat, cu experiență (instalator profesionist).
- Cel puțin o dată pe an, sistemul automatizat și, în special, toate dispozitivele de siguranță, trebuie să fie verificate de personal calificat, cu experiență (instalator profesionist) pentru a vă asigura că acestea nu sunt deteriorate și că funcționează corespunzător.
- Trebuie să se înregistreze toate lucrările de instalare, întreținere și reparații, iar documentația relevantă trebuie pusă la dispoziția utilizatorului, la cerere.
- Nerespectarea celor menționate mai sus poate duce la apariția unor situații periculoase.



#### ELIMINAREA

Materialele trebuie eliminate în conformitate cu regulamentele în vigoare. Nu aruncați echipamentul eliminat sau bateriile uzate cu deșeurile menajere. Sunteți responsabil pentru ducerea tuturor deșeurilor de echipamente electrice și electronice la un centru de reciclare adecvat.

**Orice acțiune care nu este prevăzută în mod explicit în ghidul de utilizare nu este permisă. Acționarea corectă de către operator poate fi garantată numai dacă se respectă instrucțiunile furnizate. Compania nu va fi responsabilă pentru daunele cauzate de nerespectarea instrucțiunilor prezentate aici.**

**Deși nu vom modifica caracteristicile esențiale ale produsului, firma își rezervă dreptul, în orice moment, de a face ca aceste modificări să fie considerate oportune pentru a îmbunătăți produsul din punct de vedere tehnic, comercial sau al proiectării și nu va fi obligată să actualizeze această publicație în consecință.**



## AVERTISMENTE PENTRU INSTALATOR

**AVERTISMENT! Instrucțiuni importante de siguranță. Citiți cu atenție și respectați toate avertismentele și instrucțiunile furnizate împreună cu produsul, deoarece instalarea incorectă poate provoca vătămarea persoanelor și animalelor, precum și deteriorarea proprietății. Avertismentele și instrucțiunile furnizează informații importante privind siguranța, instalarea, utilizarea și întreținerea. Păstrați instrucțiunile, astfel încât să le puteți atașa la fișierul tehnic și să le păstrați la îndemână pentru referințe ulterioare.**

### INSTRUCȚIUNI GENERALE DE SIGURANȚĂ

Acest produs a fost proiectat și construit exclusiv în scopul indicat în prezentul document. Alte utilizări decât cele indicate aici pot duce la deteriorarea produsului și la apariția unui pericol.

- Unitățile care compun echipamentul și instalația acestuia trebuie să respecte cerințele următoarelor directive europene, după caz: 2014/30/UE, 2014/35/UE, 2006/42/UE, 2011/305/UE, 2014/53/UE și modificările ulterioare. Pentru toate țările din afara UE, se recomandă respectarea standardelor menționate, pe lângă standardele naționale în vigoare, pentru a atinge un nivel corespunzător de siguranță.
- Producătorul acestui produs (denumit în continuare „Companie”) declină orice responsabilitate care rezultă din utilizarea necorespunzătoare sau orice altă utilizare decât cea pentru care a fost proiectat produsul, așa cum este indicat aici, precum și pentru neaplicarea unei bune practici în construcția sistemelor de intrare (uși, porți etc.) și pentru deformarea care ar putea apărea în timpul utilizării.
- Instalarea trebuie efectuată de personal calificat (instalator profesionist, în conformitate cu EN 12635), respectând bunele practici și normele în vigoare.
- Înainte de a instala produsul, efectuați toate modificările structurale necesare pentru a avea spații de siguranță și pentru a asigura protejarea sau izolarea tuturor zonelor periculoase de strivire, forfecare și tragere și a zonelor de pericol în general, în conformitate cu prevederile standardelor EN 12604 și 12453 sau cu orice standard local de instalare. Verificați dacă structura existentă respectă cerințele de rezistență și stabilitate necesare.
- Înainte de a începe instalarea, verificați dacă produsul este deteriorat.
- Compania nu este responsabilă de neaplicarea unei bune practici în construcția și întreținerea ușilor, porților etc. pentru a fi motorizate sau pentru deformarea care ar putea apărea în timpul utilizării.
- Asigurați-vă că intervalul de temperatură stabilit este compatibil cu locul în care urmează să fie instalat sistemul automatizat.
- Nu instalați acest produs într-un mediu exploziv: prezența gazelor sau a fumului inflamabil constituie un pericol serios pentru siguranță.
- Deconectați alimentarea electrică înainte de efectuarea oricărei intervenții asupra sistemului. De asemenea, deconectați bateriile tampon, dacă sunt conectate.
- Înainte de a conecta alimentarea electrică, asigurați-vă că valoarea nominală a produsului corespunde cu valoarea nominală a rețelei și că un disjuncteur de curent rezidual adecvat și un dispozitiv de protecție la supracurent au fost instalate în amonte de sistemul electric. Dispuneți de alimentare electrică de la rețeaua sistemului automatizat prin intermediul unui întrerupător sau al unui disjuncteur termomagnetic omnipolar, separând contactele pentru a asigura o deconectare completă în condiții de supratensiune de categoria III.
- Asigurați-vă că în amonte de alimentarea electrică de la rețea există un disjuncteur de curent rezidual care se declanșează la maxim 0,03 A, precum și orice alte echipamente necesare conform reglementărilor.
- Asigurați-vă că sistemul de împănțare a fost instalat corect: legați la împănțare toate piesele metalice aparținând sistemului de intrare (uși, porți etc.) și toate părțile sistemului care au o bornă de împănțare.
- Instalarea trebuie efectuată cu dispozitive de siguranță și efectuând verificări care respectă standardele EN 12978 și EN 12453.
- Forțele de impact pot fi reduse prin utilizarea marginilor deformabile.
- În cazul în care forțele de impact depășesc valorile stabilite de standardele relevante, aplicați dispozitive electrosensibile sau sensibile la presiune.
- Aplicați toate dispozitivele de siguranță (fotelule, margini de siguranță etc.) necesare pentru a menține zona fără pericole de impact, strivire, tragere și tăiere. Țineți cont de standardele și directivele în vigoare, criteriile de bună practică, utilizarea intenționată, mediul de instalare, logica de funcționare a sistemului și forțele generate de sistemul automatizat.
- Aplicați toate semnele cerute de codul curent pentru a identifica zonele periculoase (riscuri reziduale). Toate instalațiile trebuie să fie identificate în mod vizibil în conformitate cu prevederile standardului EN 13241-1.
- Odată ce instalarea este finalizată, aplicați o plăcuță de identificare cu datele ușii/porții.
- Acest produs nu poate fi instalat pe canatură care încorporează uși (cu excepția cazului în care motorul poate fi activat numai când ușa este închisă).
- Dacă sistemul automatizat este instalat la o înălțime mai mică de 2,5 m sau este accesibil, părțile electrice și mecanice trebuie protejate corespunzător.
- Numai pentru automatizarea rulourilor cu role
  - 1) Piesele mobile ale motorului trebuie instalate la o înălțime mai mare de 2,5 m deasupra pardoselii sau a altei suprafețe de la care pot fi atinse.
  - 2) Motoreductorul trebuie să fie instalat într-un spațiu separat și protejat corespunzător, astfel încât să nu poată fi atins fără ajutorul uneltelor.
  - 3) Dacă sunt prezente deschideri care permit trecerea unui cilindru cu diametru de 50 mm, trebuie să se protejeze împotriva riscului de ridicare.
- În acest caz, instalați o pereche de fototelule pentru a preveni strivirea în dreptul lîntoului superior.
- Instalați toate comenzile fixe într-o poziție în care acestea nu vor provoca un pericol, departe de piesele în mișcare. Mai precis, comenzile de așteptare pentru execuție trebuie să fie poziționate cu vedere directă la componenta comandată și, cu excepția cazului în care acestea sunt acționate cu cheie, trebuie instalate la o înălțime de cel puțin 1,5 m și într-un loc în care nu pot fi atinse de către public.
- Aplicați cel puțin o lampă de avertizare (lampă intermitentă) într-o poziție vizibilă și, de asemenea, atașați un semn de avertizare pe structură.
- Atașați o etichetă în apropierea dispozitivului de acționare, într-un mod permanent, cu informații despre modul de utilizare a dispozitivului de eliberare manuală a sistemului automatizat.
- Asigurați-vă că, în timpul funcționării, se evită riscurile mecanice și că se iau măsurile de protecție adecvate și, mai precis, că nimic nu poate fi lovit, strivit, prins sau tăiat între partea care este acționată și părțile înconjurătoare.
- După finalizarea instalării, asigurați-vă că setările automatizării motorului sunt corecte și că sistemele de siguranță și de eliberare funcționează corect.
- Utilizați numai piese de schimb originale pentru lucrări de întreținere sau reparații. Compania nu își asumă responsabilitatea pentru funcționarea corectă și în siguranță a sistemului automatizat, dacă sunt utilizate piese de la alți producători.
- Nu efectuați modificări asupra componentelor sistemului automatizat decât dacă sunt

autorizate în mod explicit de către companie.

- Instruiți utilizatorul sistemului cu privire la eventualele riscuri reziduale, la sistemele de comandă care au fost aplicate și la deschiderea manuală a sistemului în caz de urgență. Înmănați ghidul de utilizare utilizatorului final.

- Eliminați materialele de ambalare (plastic, carton, polistiren etc.) în conformitate cu prevederile legislației în vigoare. Evitați ca pungile din nylon și polistiren să ajungă la îndemâna copiilor.

### CABLAJ

**AVERTISMENT!** Pentru conectarea la rețeaua de alimentare electrică, utilizați: un cablu cu mai multe fire cu o secțiune transversală de cel puțin 5 x 1,5 mm<sup>2</sup> sau 4 x 1,5 mm<sup>2</sup> atunci când se utilizează alimentări electrice trifazate sau 3 x 1,5 mm<sup>2</sup> pentru alimentări monofazate (de exemplu, tipul de cablu H05RN-F poate fi utilizat cu o secțiune transversală de 4 x 1,5 mm<sup>2</sup>). Pentru a conecta echipament auxiliar, utilizați cabluri cu o secțiune transversală de cel puțin 0,5 mm<sup>2</sup>.

- Utilizați numai butoanele cu o capacitate de 10 A-250 V sau mai mult.
- Cablurile trebuie să fie fixate cu elemente de fixare suplimentare în apropierea bornelor (de exemplu, cu coliere de cablu) pentru a ține piesele sub tensiune bine separate de piesele de tensiune de siguranță foarte joasă.
- În timpul instalării, cablul de alimentare trebuie să fie dezizolat pentru a permite conectarea cablului de împănțare la borna relevantă, lăsând în același timp cablurile de alimentare cât mai scurte posibil. Cablul de împănțare trebuie să fie ultimul care trebuie tras în cazul în care dispozitivul de fixare al cablului este slabit.

**AVERTISMENT!** cablurile de tensiune de siguranță foarte joasă trebuie să fie păstrate fizic separate de firele de joasă tensiune.

Numai personalul calificat (instalatorul profesionist) trebuie să aibă acces la piesele sub tensiune.

### VERIFICAREA SISTEMULUI AUTOMATIZAT ȘI ÎNȚEȚINEREA

Înainte de punerea în funcțiune a sistemului automatizat și în timpul lucrărilor de întreținere, efectuați următoarele verificări cu meticulozitate:

- Asigurați-vă că toate componentele sunt fixate în siguranță.
- Verificați operațiile de pornire și oprire în cazul comenzii manuale.
- Verificați logica pentru funcționarea normală sau personalizată.
- Numai pentru porți culisante: verificați dacă cremaliera și pinionul se angrenează corect, având un joc de 2 mm pe toată lungimea cremalierii; mențineți porțiunea de culisare a șinei porții curată și fără reziduuri în permanență.
- Numai pentru porți și uși culisante: asigurați-vă că șina de rulare a porții este dreaptă și orizontală și că roțile sunt suficient de puternice pentru a prelua greutatea porții.
- Numai pentru porți culisante în consolă: asigurați-vă că nu există lăsări sau oscilații în timpul funcționării.
- Numai pentru porți batante: asigurați-vă că axa de rotație a canaturilor este perfect verticală.
- Numai pentru bariere: înainte de a deschide ușa, arcul trebuie să fie decomprimat (braț vertical).
- Verificați dacă toate dispozitivele de siguranță (fotelule, margini de siguranță etc.) funcționează corect și dacă dispozitivul de siguranță anti-strivire este reglat corect, asigurându-vă că forța de impact măsurată în punctele prevăzute de standardul EN 12445 este mai mică decât valoarea stabilită de standardul EN 12453.
- Forțele de impact pot fi reduse prin utilizarea marginilor deformabile.
- Asigurați-vă că acționarea de urgență funcționează, în cazul în care există această funcție.
- Verificați operațiile de deschidere și închidere cu dispozitivele de comandă aplicate.
- Verificați dacă conexiunile electrice și cablajul sunt intacte, asigurându-vă că manșoanele izolatoare și presetupele de cablu nu sunt deteriorate.
- În timpul efectuării lucrărilor de întreținere, curățați elementele optice ale fototelulelor.
- Când sistemul automatizat este oprit pentru orice perioadă de timp, aplicați dispozitivul de eliberare de urgență (consultați secțiunea „ACȚIONAREA DE URGENȚĂ”), astfel încât partea acționată să fie inactivă, permițând astfel deschiderea și închiderea manuală a porții.
- În cazul în care cablul de alimentare este deteriorat, acesta trebuie înlocuit de producător, de departamentul de asistență tehnică sau de o altă persoană calificată pentru a evita orice risc.
- Dacă sunt instalate dispozitive de tip „D” (așa cum sunt definite de EN 12453), conectați-le în mod neverificat, efectuați întreținerea obligatorie cel puțin o dată la șase luni
- Întreținerea descrisă mai sus trebuie repetată cel puțin o dată pe an sau la intervale mai scurte, în cazul în care condițiile locului de montaj sau de instalare fac acest lucru necesar.

### AVERTISMENT!

Amintiți-vă că mecanismul de acționare este conceput pentru a facilita utilizarea porții/ ușii și nu va rezolva problemele apărute în urma unei instalări defectuoase sau necorespunzătoare, sau a unei lipse de întreținere



### ELIMINAREA

Materialele trebuie eliminate în conformitate cu reglementările în vigoare. Nu aruncați echipamentul eliminat sau bateriile uzate cu deșeurile menajere. Sunteți responsabil pentru ducerea tuturor deșeurilor de echipamente electrice și electronice la un centru de reciclare adecvat.

### DEMONTAREA

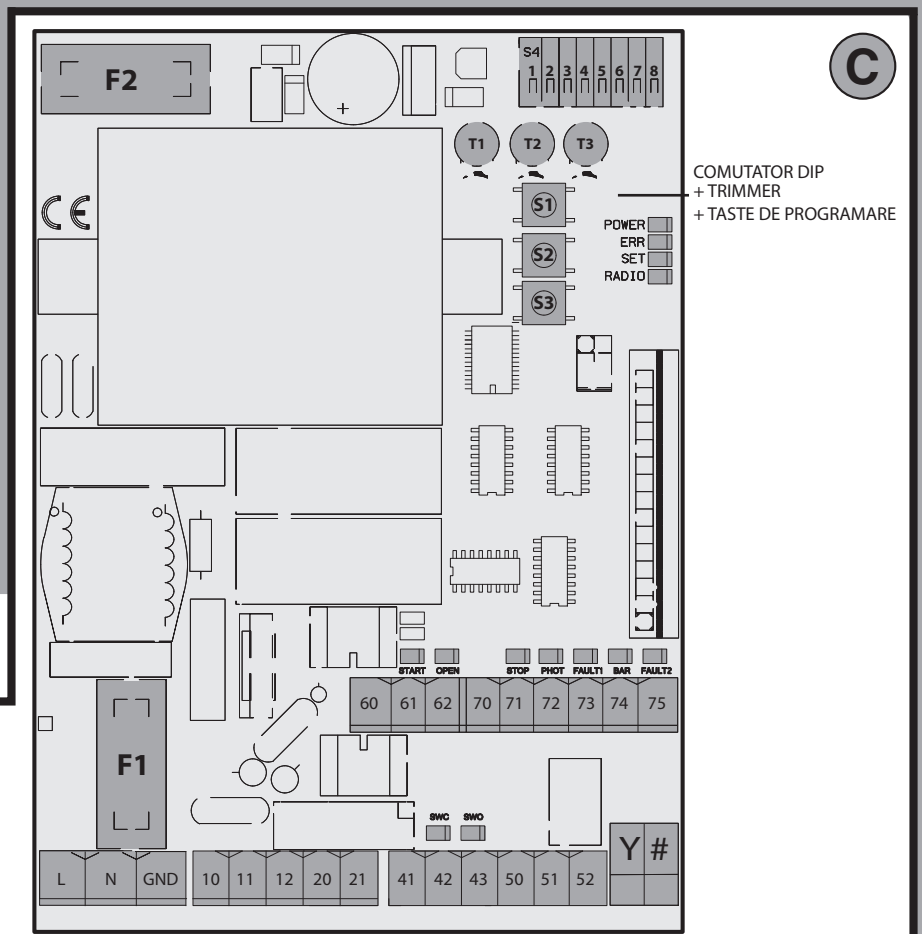
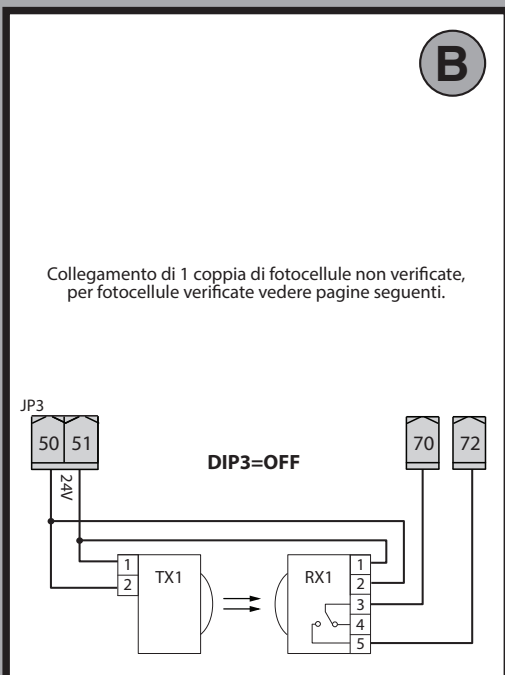
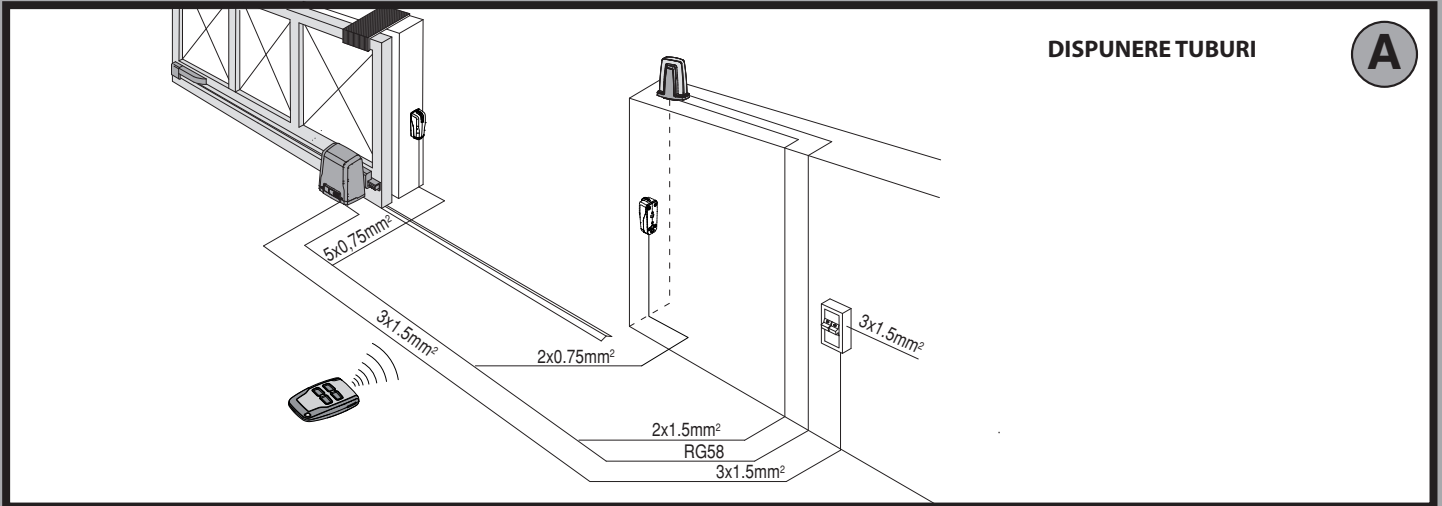
Dacă sistemul automatizat este demontat pentru a fi reasamblat într-un alt loc, va trebui să:

- Opriți alimentarea și deconectați întregul sistem electric.
- Demontați actuatorul de la baza pe care este montat.
- Demontați toate componentele instalației.
- Înlocuiți toate componentele care nu pot fi demontate sau care sunt deteriorate.

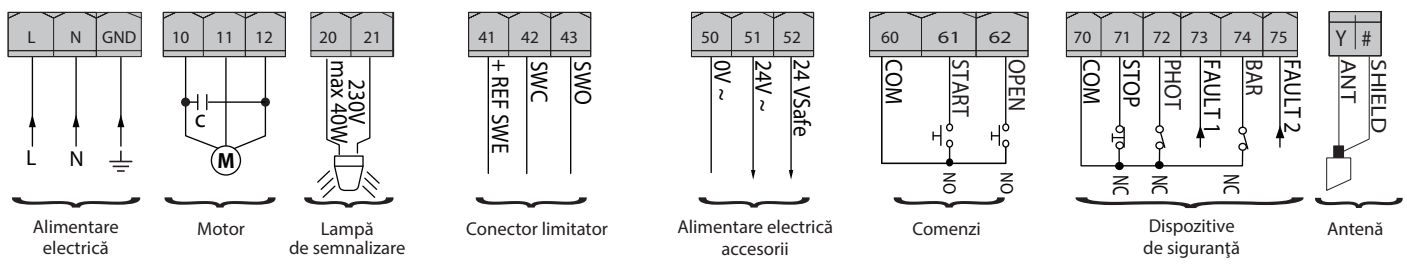
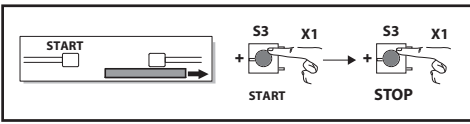
**DECLARAȚIILE DE CONFORMITATE POT FI ACCESATE LA ADRESA <http://www.bft-automation.com/CE>**  
**INSTRUCȚIUNILE DE UTILIZARE ȘI ASAMBLARE POT FI GĂSITE ÎN SECȚIUNEA DE DESCĂRCARE.**

**Orice acțiune care nu este prevăzută în mod explicit în manualul de instalare nu este permisă. Acționarea corectă a operatorului poate fi garantată numai dacă se respectă informațiile furnizate. Compania nu va fi răspunzătoare pentru daunele cauzate de nerespectarea instrucțiunilor prezentate aici. Deși nu vom modifica caracteristicile esențiale ale produsului, firma își rezervă dreptul, în orice moment, de a face ca aceste modificări să fie considerate oportune pentru a îmbunătăți produsul din punct de vedere tehnic, comercial sau al proiectării și nu va fi obligată să actualizeze această publicație în consecință.**

# INSTALARE RAPIDĂ

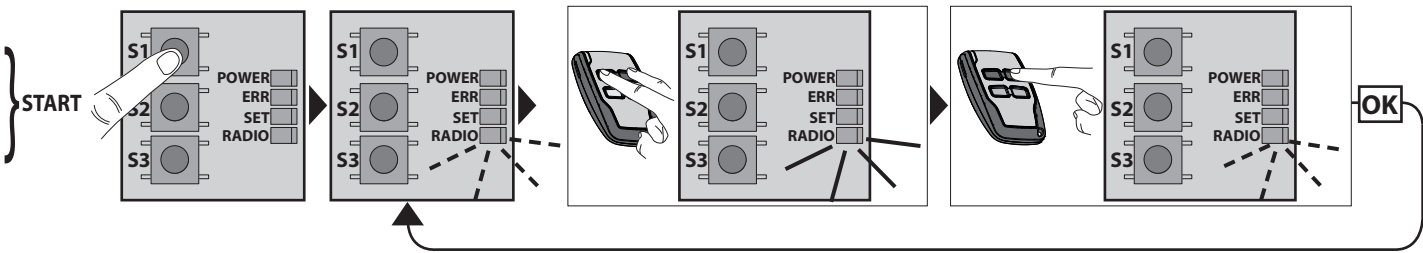


- F2** 100mAT (~ 230V)  
200mAT (~ 120V)
- F1** 3,15 AF (~ 230V)  
10 AF (~ 120V)



MEMORARE COMENZI DE LA DISTANȚĂ

D

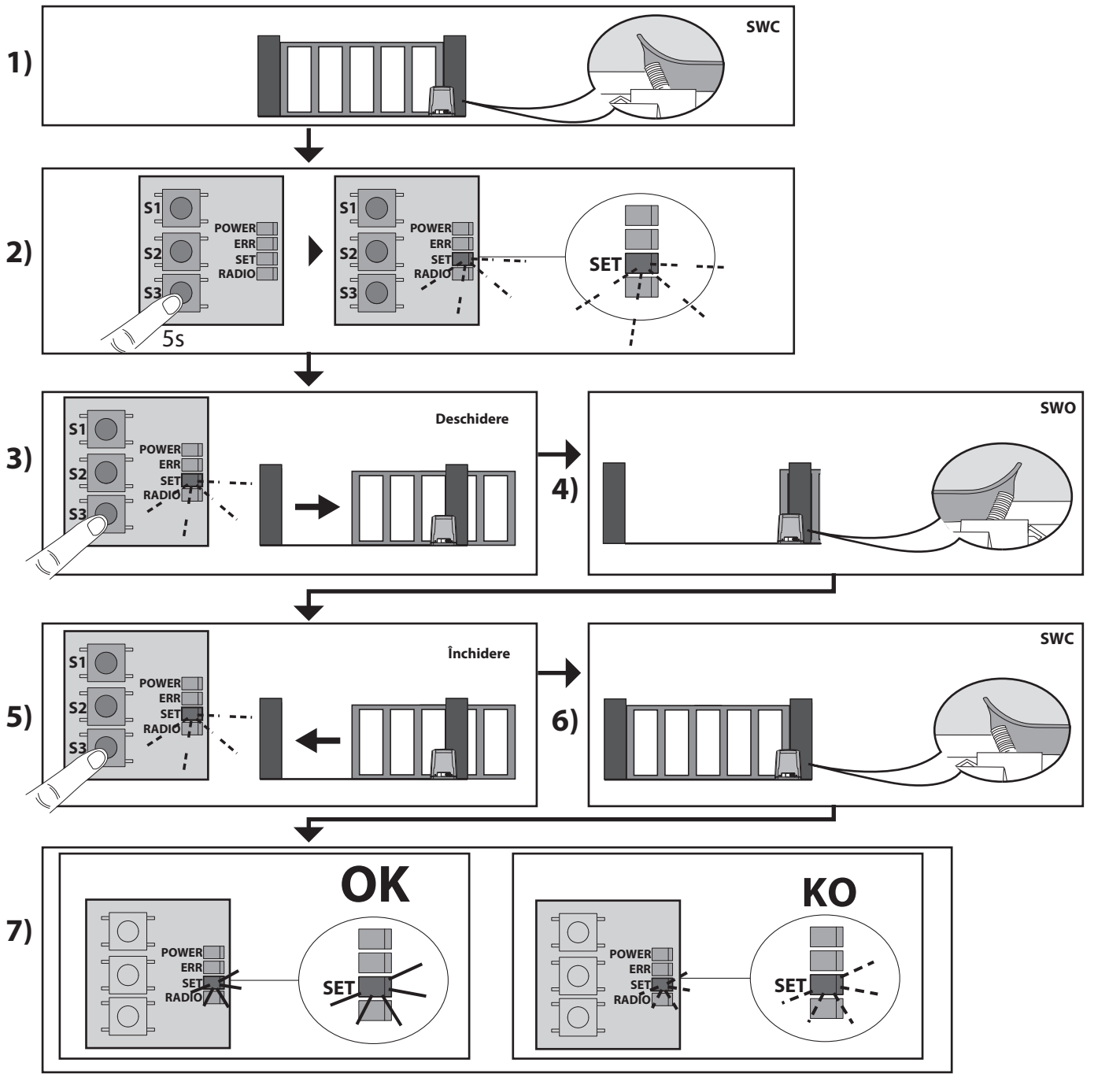


LEGENDA

	Aprinsă constant		Clipire continuă		Clipire intermitentă
--	------------------	--	------------------	--	----------------------

SETARE AUTOMATĂ PENTRU MOTOARE CU LIMITATOARE

D1

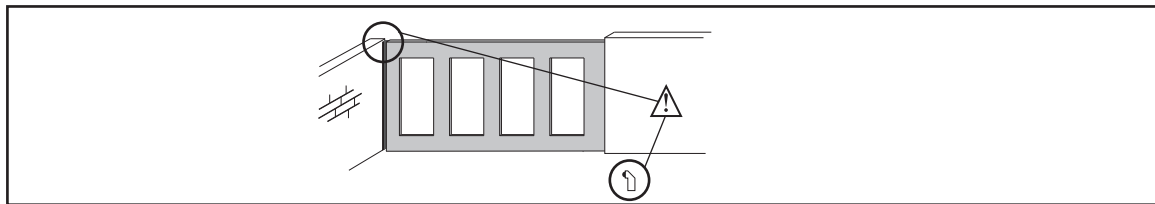


SETARE AUTOMATĂ PENTRU MOTOARE FĂRĂ LIMITATOARE

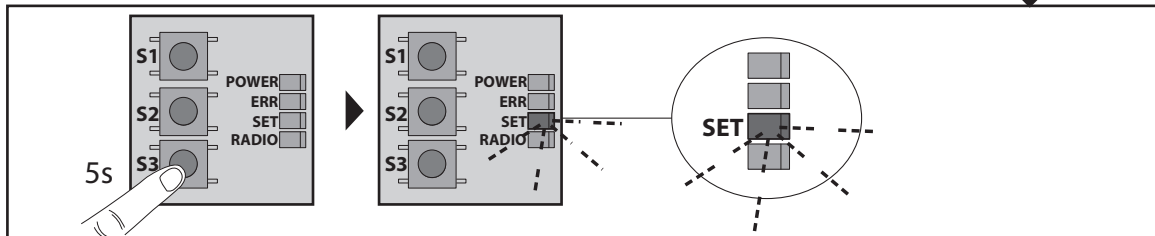
D2

D813002 0AA22\_03

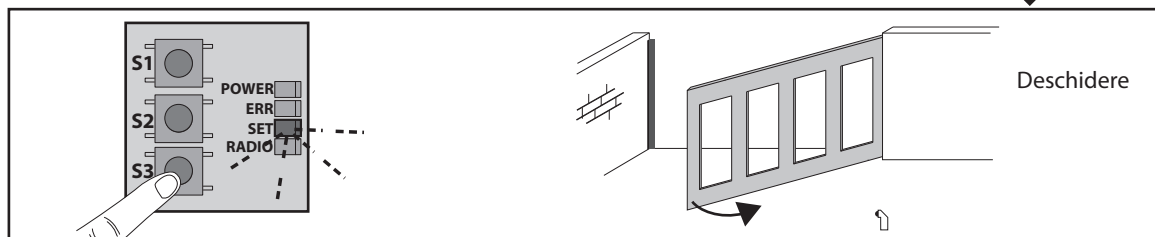
1)



2)



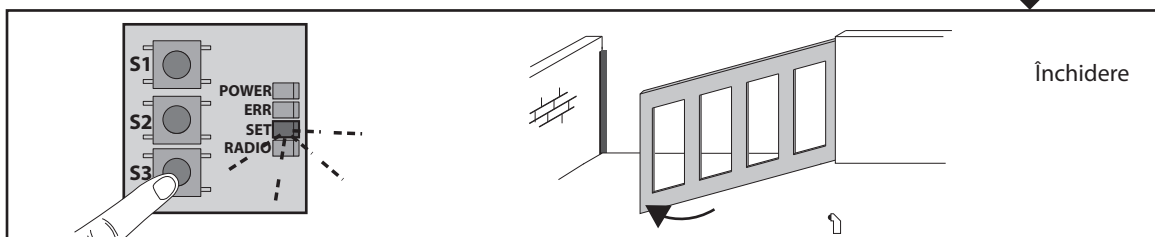
3)



4)



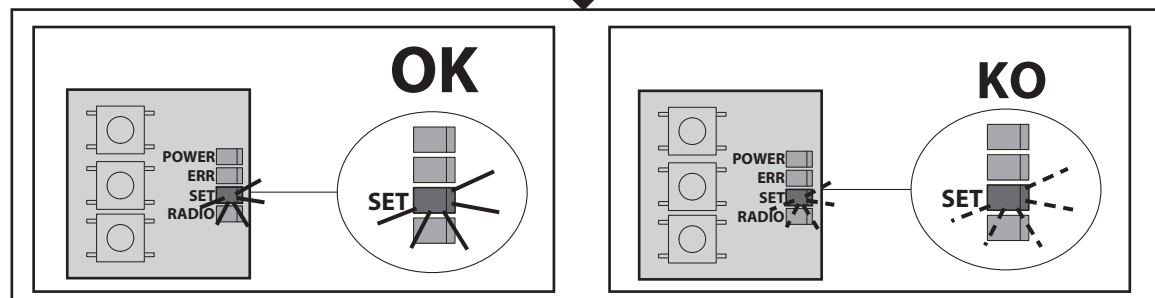
5)



6)



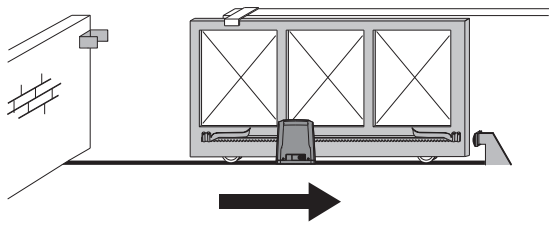
7)



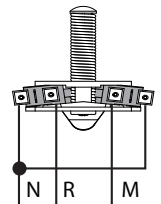
SHYRA AC F SL / SHYRA AC F SL 120

E

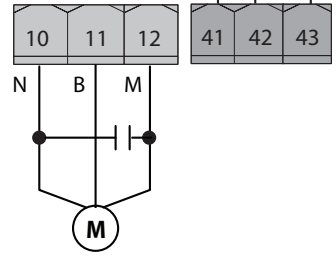
1



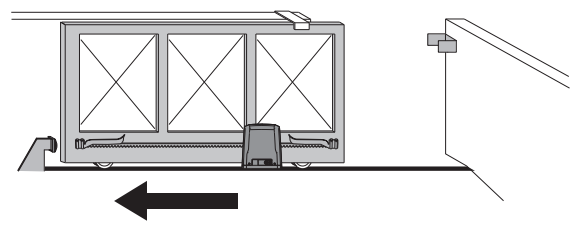
M	B	N	R
MARO	ALBASTRU	NEGRU	ROȘU



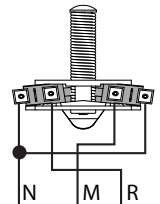
direcție de deschidere: dreapta



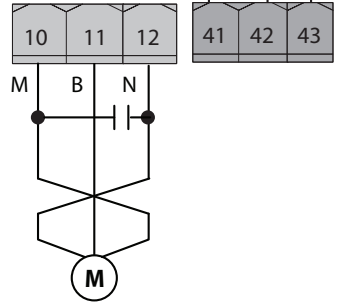
2

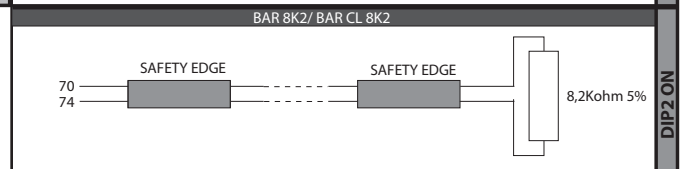
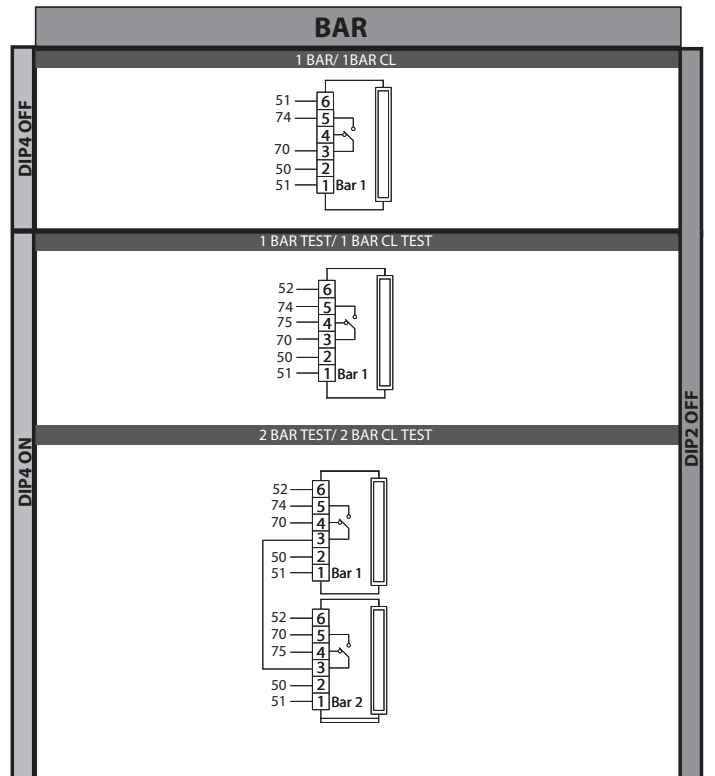
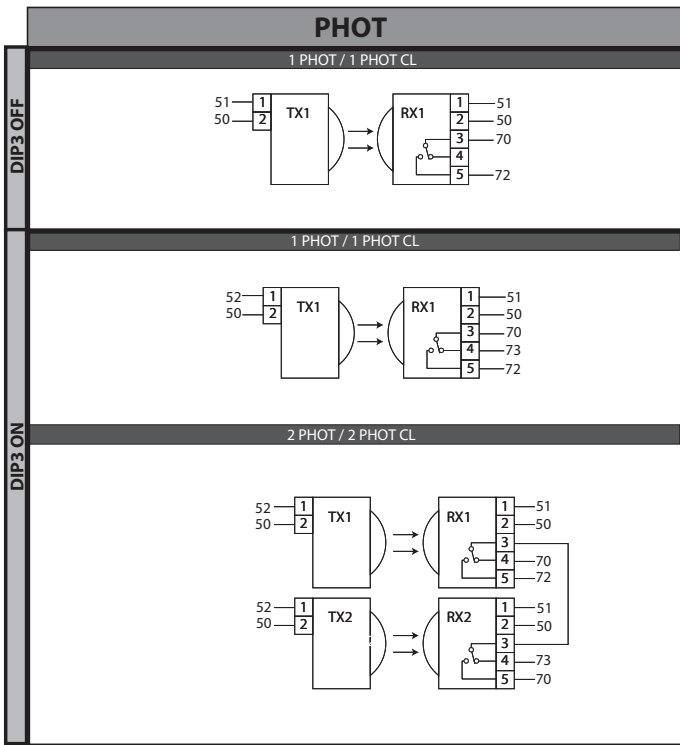
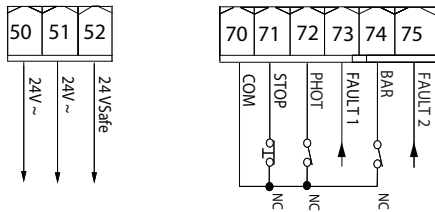
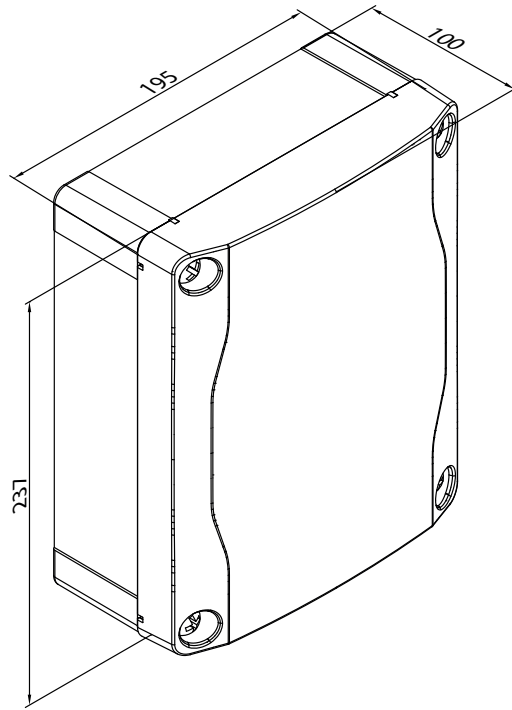


M	B	N	R
MARRONE	BLU	NERO	ROSSO



direcție de deschidere: stânga





**1) INFORMAȚII GENERALE**

Panourile de comandă **SHYRA AC F SL** sunt furnizate de producător cu setarea standard. Orice modificare trebuie efectuată prin configurarea dispozitivelor TRIMMER și DIP SWITCH.

Caracteristicile principale sunt:

- Controlul unui motor monofazat
- Reglarea electronică a cuplului
- Intrări separate pentru dispozitive de siguranță
- Receptor radio încorporat cu cod dinamic cu clonare de transmițătoare.

Placa este dotată cu un tablou de borne de tip extractibil pentru a facilita întreținerea sau înlocuirea. Este furnizată cu mai multe punți precablate pentru a-l ajuta pe instalator la lucrările de instalare. **Punțile sunt pentru bornele: 70-71, 70-72, 70-74. Dacă se utilizează bornele indicate mai sus, scoateți punțile respective.**

**VERIFICARE**

Panourile de comandă **SHYRA ACF SL** controlează (verifică) releurile de funcționare și dispozitivele de siguranță (fotocelulele) înainte de a efectua fiecare ciclu de deschidere și închidere.

În caz de defecțiuni, verificați funcționarea corectă a dispozitivelor conectate și verificați cablajele.

2) ) SPECIFICAȚII TEHNICE	
Alimentare	110-120V 60Hz (SHYRA AC F SL 120V) 220-230V 50/60 Hz (SHYRA AC F SL 230V)
Dimensiuni panou	<b>Fig. F</b>
Izolație rețea/tensiune joasă	> 2MΩ 500V ---
Temperatură de operare	-20 / +55°C
Rigiditate dielectrică	rețea/jt 3750 V~ timp de 1 minut
Alimentare accesorii	24V~ (0,2A consum max)
AUX 0 - Intermitent Contact alimentat	120V~ 40W max (SHYRA AC F SL 120V) 230V~ 40W max (SHYRA AC F SL 230V)
Siguranțe	<b>Fig. C</b>
Receptor radio Cod dinamic încorporat	frecvență 433,92 MHz
Setarea parametrilor și logicilor	TRIMMER + DIP SWITCH
Nr. de combinații	4 miliarde
Nr. max. de radiocomenzi ce pot fi memorate	63
Timp de lucru pietonal	8 s.
Putere maximă	500W
Timp de operare maxim	120s

**Versiuni de transmițătoare ce pot fi utilizate:**

Toate transmițătoarele cu COD DINAMIC compatibile cu ((ER-Ready))

**3) DISPUNEREA ȚEVILOR FIG. A**

Pregătiți instalația electrică făcând referire la normele în vigoare pentru instalațiile electrice CEI 64-8, IEC364, documentul de armonizare HD384 și alte norme naționale.

**4) CONECTAREA PANOULUI DE BORNE FIG. C**

Pentru diagrama electrică și secțiunea cablurilor, consultați manualul mecanismului de acționare.

**AVERTISMENTE** - Pentru operațiunile de cablare și instalare, consultați normele în vigoare, precum și principiile de bună practică.

Conductorii alimentați cu tensiuni diferite trebuie să fie separați fizic sau izolați în mod adecvat cu izolație suplimentară de cel puțin 1 mm.

Conductorii trebuie fixați cu un element de fixare suplimentar în apropierea bornelor, spre exemplu, cu coliere.

Toate cablurile de conectare trebuie să fie menținute la o distanță adecvată de disipator.

**ATENȚIE!** Pentru conectarea la rețea, utilizați cablu multifilar cu secțiune minimă de 3x1,5 mm<sup>2</sup> și de tipul prevăzut de normele în vigoare.

Pentru conectarea motoarelor, utilizați un cablu cu secțiune minimă de 1,5 mm<sup>2</sup> și de tipul prevăzut de normele în vigoare. Cablul trebuie să fie echivalent cu minim H05RN-F.

**5) DISPOZITIVE DE SIGURANȚĂ**

**Notă:** utilizați exclusiv dispozitive de siguranță receptoare cu contact liber de schimb.

**5.1) DISPOZITIVE VERIFICATE Fig. G****5.2) CONECTAREA UNEI PERECHI DE FOTOCELULE NEVERIFICATE Fig. B****ATENȚIE!**

Valorile forțelor de impact prevăzute de norma EN12453 sunt respectate numai dacă se utilizează margini sensibile (active) conectate la placă.

**6) PROCEDURA DE REGLARE**

- Înainte de pornire, verificați conexiunile electrice.
- Reglați limitatoarele de cursă mecanice (dacă există).
- Executați o setare automată pentru a seta timpul de lucru.
- Setări dispozitivul trimmer.
- Setări dispozitivele dip-switch.

**ATENȚIE!** Setarea incorectă poate provoca daune persoanelor, animalelor sau bunurilor.

**ATENȚIE:** Verificați ca valoarea forței de impact

măsurată în punctele prevăzute de norma EN12445 să fie mai mică decât cea indicată în norma EN 12453.

**7) MEMORAREA RADIOCOMENZII Fig. D****RADIO**

- **NOTĂ IMPORTANTĂ:** MARCAȚI PRIMUL TRANSMIȚĂTOR MEMORAT CU MARCAJUL CHEIE (MASTER).

În cazul programării manuale, primul transmițător alocă CODUL CHEIE AL RECEPTORULUI; acest cod este necesar pentru a putea clona ulterior transmițătoare radio. Receptorul încorporat Clonix dispune, de asemenea, de câteva funcții avansate importante:

• Clonarea transmițătorului master (cod dinamic).

Pentru utilizarea acestor funcții avansate, consultați instrucțiunile dispozitivului mobil de programare universal și Ghidul general de programare a receptoarelor.

**8) REGLAREA SETĂRII AUTOMATE FIG. D1/D2**

Permite efectuarea setării automate a timpului de operare a motorului.

Se măsoară timpii de operare necesari pentru efectuarea manevrei de deschidere și închidere; se memorează timpul mai mare dintre cei 2 timpi măsuși, la care se adaugă un timp de siguranță, pentru a asigura deschiderea sau închiderea completă la modificarea performanței motorului.

**ATENȚIE!!** Operațiunea de setare automată trebuie efectuată după ce s-a verificat deplasarea exactă a canatului (deschidere/inchidere) și poziționarea corectă a opritoarelor mecanice și a limitatoarelor de cursă.

**ATENȚIE!** Pe parcursul fazei de setare automată, orice activare a fotocelulelor sau marginilor de siguranță va determina eșuarea funcției de setare automată.

**Faze de setare automată pentru motoare cu limitator de cursă (Fig. D1):**

Se l'autoreset fallisce il led SET lampeggia velocemente per 10s.

- 1 - aduceți canatul în dreptul limitatorului de cursă de închidere.
- 2 - apăsați timp de 5 s pe tasta S3; ledul SET luminează intermitent.
- 3 - apăsați pe tasta S3 pentru a porni manevra de deschidere.
- 4 - așteptați intervenția limitatorului de cursă de deschidere pentru a încheia manevra de deschidere.
- 5 - apăsați pe tasta S3 pentru a porni manevra de închidere.
- 6 - așteptați intervenția limitatorului de cursă de închidere pentru a încheia manevra de închidere.
- 7 - Dacă timpul de operare a fost memorat corect, led-ul SET se aprinde continuu timp de 10 s.

Dacă setarea automată eșuează, led-ul SET luminează intermitent rapid timp de 10 s.

**Faze de setare automată pentru motoare fără limitator de cursă (Fig. D2):**

1 - aduceți canatul în dreptul închiderii ușii.

2 - apăsați timp de 5 s pe tasta S3; ledul SET luminează intermitent.

3 - apăsați pe tasta S3 pentru a porni manevra de deschidere.

4 - apăsați pe tasta S3 pentru a finaliza manevra de deschidere.

5 - apăsați pe tasta S3 pentru a porni manevra de închidere.

6 - apăsați pe tasta S3 pentru a finaliza manevra de închidere.

7 - Dacă timpul de operare a fost memorat corect, led-ul SET se aprinde continuu timp de 10 s.

Dacă setarea automată eșuează, led-ul SET luminează intermitent rapid timp de 10 s.

**9) INVERSAREA DIRECȚIEI DE DESCHIDERE (Fig. E)****TASTI**

TASTE	Descriere
S1	<b>Adăugare Tastă pornire</b> asociază tasta dorită cu comanda Pornire.
S2	<b>Adăugare Tastă pietonal</b> asociază tasta dorită cu comanda pietonal.
S2 >5s	<b>Confirmă modificările asupra parametrilor setați și logicilor de funcționare.</b>
S1+S2 >10s	<b>Eliminare Listă</b> ⚠ <b>ATENȚIE!</b> Elimină complet din memoria receptorului toate radiocomenzile memorate.
S3	Apăsarea SCURTĂ comandă o PORNIRE. Apăsarea PRELUNGITĂ (>5 s) activează SETAREA AUTOMATĂ. apăsarea prelungită (>10 s) resetează timpul de operare la valoarea implicită

**INDICAȚII LED-URI:**

POWER	Rămâne aprins: - Prezență rețea - Placă alimentată - Siguranțe intacte
START	Aprins: activare intrare PORNIRE
OPEN	Aprins: activare intrare pietonală DESCHISĂ
STOP	Stins: activare intrare STOP
PHOT	Stins: activare intrare fotocelulă PHOT
FAULT 1	Diagnostic al intrării de verificare a dispozitivelor de siguranță de intrare PHOT
BAR	Stins: activarea intrării marginii BAR
FAULT 2	Diagnostic al intrării de verificare a dispozitivelor de siguranță de intrare BAR
SWC	Stins: canat închis complet Aprins: limitatorul de capăt de cursă al motorului este liber Intermitent: expirarea timpului de operare la închidere
SWO	Stins: canat deschis complet Aprins: limitatorul de capăt de cursă al motorului este liber Intermitent: expirarea timpului de operare la deschidere
ERR	STINS: nicio eroare APRINS: consultați tabelul de diagnosticare a erorilor

# MANUAL DE INSTALARE

<b>RADIO (VERDE)</b>	Stins: programare radio dezactivată
	Doar led-ul Radio intermitent: Programare radio activă, se așteaptă tasta ascunsă.
	Intermitent simultan cu ledul Set: Ștergere radiocomenzi în curs
	Aprins: programare radio activă, se așteaptă tasta dorită.
<b>SET</b>	Aprins 1 s: activarea canalului receptorului radio
	Aprins: tasta Set apăsată / Setarea automată finalizată cu succes
	Intermitent de trei ori: Setare automată în curs
	Intermitent rapid: Setare automată eșuată
	Intermitent simultan cu led-ul Radio: ștergere radiocomenzi în curs
Aprins 1 s: pornire/oprire pentru activarea tastei S3	
Aprins 10 s: setare automată finalizată corect	

## TABEL DE ERORI:

		Led-ul ERR		
		Aprins	Intermitent lent	Intermitent rapid
<b>Led-ul SET</b>	<b>Stins</b>		Testare fotocelule, Margine sau Margine 8k2 cu eroare  - Verificați conexiunea fotocelulelor și/sau setările logicilor	
	<b>Aprins</b>	Eroare internă de control al monitorizării sistemului  - Încercați să opriți și să reporniți placa sau apăsați pe butonul S2. Dacă problema persistă contactați departamentul de asistență tehnică.		Eroare limitator de cursă  - verificați conexiunile limitatoarelor de cursă
	<b>Intermitent lent</b>	Eroare test hardware placă  - Verificați conexiunile la motor - Probleme de hardware la placă (contactați departamentul de asistență tehnică)  Disjuncteur termic - Așteptați ca sistemul automatizat să se răcească		S-au modificat parametrii și/sau logicile de funcționare; apăsați pe S2 timp de 5 s pentru a confirma.

D813002 0AA22\_03

	Bornă	Definiție	Descriere
<b>Alimentare</b>	L	FAZĂ	Alimentare monofazată cu cablu de împământare
	N	NEUTRU	
	GND	ÎMPĂMÂNTARE	
<b>Motor</b>	10	OPERARE + CONDENSATOR	Conexiune motor și condensator
	11	COM	
	12	OPERARE + CONDENSATOR	
<b>Aux</b>	20	AUX 0 -CONTACT ALIMENTAT 230 V (N.O.) (40 W MAX.)	Ieșire pentru iluminat intermitent. Contactul rămâne închis pe durata deplasării canatelor.
	21		
<b>Limitator de cursă</b>	41	+REF SWE	Comun limitator de cursă
	42	SWC	Limitator de cursă de închidere SWC (N.C.).
	43	SWO	Limitator de cursă de deschidere SWO (N.C.).
<b>Alim. Accessorii</b>	50	0V~	Ieșire alimentare accesorii.
	51	24V~	
	52	24 Vsafe	
<b>Comenzi</b>	60	Comun	Comun intrări START, OPEN
	61	START	Buton de comandă START (N.O.) Funcționare conform logicilor „Funcționare rezidențială/coproprietate”
	62	OPEN	Buton de comandă OPEN (N.O.) Comanda execută deschiderea. Dacă intrarea rămâne închisă, canatele rămân deschise până la deschiderea contactului. Cu contactul deschis, sistemul automat se închide după durata de tca, dacă este activată.





	Bornă	Definiție	Descriere				
Dispozitive de siguranță	70	Comun	Comun intrări STOP, PHOT și BAR				
	71	STOP	Comanda întrerupe manevra. (N.C.) Dacă nu se utilizează, lăsați racordul cuplat.				
	72	PHOT (*)	Intrare FOTOCELULĂ (N.C.) Funcționare conform logicilor „FOTOCELULĂ/ FOTOCELULĂ LA ÎNCHIDERE”. Dacă nu se utilizează, lăsați racordul cuplat.				
	73	FAULT 1	Intrare de verificare a dispozitivelor de siguranță conectate la PHOT.				
	74	BAR / BAR CL / BAR TEST / BAR CL TEST / BAR 8K2 / BAR CL 8K2 (*)	Intrare margine sensibilă (N.C.) Dacă nu se utilizează, lăsați racordul cuplat	Dip BAR/8K2	Dip verificare in- trare margine	Dip funcționare margine	
				OFF	OFF	OFF	Intrare NC, fără verificare, inversare în timpul deschiderii și închiderii (BAR)
				OFF	OFF	ON	Intrare NC, fără verificare, inversare numai în timpul închiderii, în timpul deschiderii se oprește (BAR CL)
				OFF	ON	OFF	Intrare NC, cu verificare, inversare în timpul deschiderii și închiderii (BAR TEST)
OFF				ON	ON	Intrare NC, cu verificare, inversare numai în timpul închiderii, în timpul deschiderii se oprește (BAR CL TEST)	
ON				OFF	OFF	Intrare 8K2, inversare în timpul deschiderii și închiderii (BAR 8K2)	
ON				OFF	ON	Intrare 8K2, inversare numai în timpul închiderii, în timpul deschiderii se oprește (BAR CL 8K2)	
75	FAULT 2	Intrare de verificare a dispozitivelor de siguranță conectate la BAR / BAR CL					
Antenă	Y	ANTENĂ	Intrare antenă.				
	#	SHIELD	Utilizați o antenă reglată la 433 MHz. Pentru conectarea antenei cu receptorul, utilizați un cablu coaxial RG58. Prezența maselor metalice în apropierea antenei poate perturba recepția radio. În caz de performanță redusă a transmițătorului, mutați antena într-un loc mai potrivit.				

(\*) dacă se instalează dispozitive de tip „d” (după cum sunt definite în en12453), conectate într-un mod neverificat, impuneți o întreținere obligatorie, cel puțin o dată la șase luni.

(\*) în uniunea europeană aplicați en12453 pentru limitele de forță și en12445 pentru metoda de măsurare.

#### TABELUL „A” - PARAMETRI

 Orice modificare a parametrilor/logicilor trebuie să fie confirmată prin apăsarea tastei S2 timp de > 5 s

TRIMMER	Parametru	 min.	 max.	 implicit	Descriere
T1	Timp închidere automată [s]	0	120	0	Timp de așteptare înainte de închiderea automată. <b>NOTĂ: Setează la 0 dacă nu se utilizează.</b>
T2	Forță canate [%]	1	100	50%	Forța exercitată de canat/e.  <b>ATENȚIE: Afectează direct forța de impact: verificați ca valoarea setată să respecte normele de siguranță în vigoare (*). În orice caz, instalați dispozitive de siguranță împotriva strivirii.</b>
T3	Timp de încetinire [s]	0	30	0	Setează timpul de încetinire de la sfârșitul fiecărei deschiderii și închiderii. 0 = Încetinire dezactivată

#### TABELUL „B” - LOGICI

 Orice modificare a parametrilor/logicilor trebuie să fie confirmată prin apăsarea tastei S2 timp de > 5 s

DIP	Logică	Implicit	Bifați setarea efectuată	Descriere
1	Programare radiocomenzi	ON	ON	Activează memorarea prin radio a radiocomenzilor: 1- Apăsați în ordine tasta ascunsă și tasta normală (T1-T2-T3-T4) a unei radiocomenzi deja memorate în modul standard prin meniul radio. 2- Apăsați în termen de 10 sec. tasta ascunsă și tasta normală (T1-T2-T3-T4) ale unei radiocomenzi de memorat. Receptorul iese din modul de programare după 10 sec; în acest timp se pot introduce radiocomenzi noi suplimentare. Acest mod nu necesită accesul la panoul de comandă. IMPORTANT: Activează introducerea automată de noi radiocomenzi, clone și reluări.
			OFF	Dezactivează memorarea radiocomenzilor și introducerea automată a clonelor. Radiocomenzile sunt memorate doar prin utilizarea meniului Radio adecvat sau automat cu reluările. IMPORTANT: Dezactivează introducerea automată de noi radiocomenzi, clone
2	BAR / 8K2	OFF	ON	Intrare configurată ca Bar 8k2 (Fig.G). Intrare pentru marginea rezistivă 8K2. Comanda inversează deplasarea timp de 1 sec.
			OFF	Intrare configurată ca Bar, margine sensibilă (Fig.G). Comanda inversează deplasarea timp de 1 sec.
3	Verificare intrare fotocelulă	OFF	ON	Activează verificarea dispozitivelor de siguranță la intrările PHOT (Fig.G).
			OFF	Verificarea dispozitivelor de siguranță la intrarea PHOT neactivată (Fig.G).

# MANUAL DE INSTALARE

D813002 OAA22\_03

DIP	Logică	Implicit	Bifați setarea efectuată	Descriere
4	Verificare intrare margine	OFF	ON	Activează verificarea dispozitivelor de siguranță la intrarea BAR (Fig.G).
			OFF	Verificarea dispozitivelor de siguranță la intrarea BAR neactivată. (Fig.G).
5	Fotocelule la închidere	OFF	ON	În caz de acoperire este exclusă funcționarea fotocelulei la deschidere. În faza de închidere, deplasarea se inversează imediat.
			OFF	În caz de acoperire, fotocelulele sunt active atât la deschidere cât și la închidere. Acoperirea fotocelulei la închidere determină inversarea deplasării numai după eliberarea fotocelulei.
6	Funcționare intrare margine	OFF	ON	Margine cu inversare activă numai la închidere, în timpul deschiderii deplasarea se oprește
			OFF	Margine cu inversare activă în ambele direcții
7	Închidere rapidă	OFF	ON	Se închide după 3 secunde de la eliberarea fotocelulelor înainte de a aștepta finalizarea TCA setat
			OFF	Logică inactivă
8	Funcționare rezidențială/coproprietate	OFF	ON	Setează tipul de funcționare a sistemului automatizat: ON = Coproprietate
			OFF	OFF = Rezidențial

Reacție la intrarea START (prin cablu sau radio):		
	Rezidențial	Co proprietate
ÎNCHISĂ	Deschidere	Deschidere
ÎN TIMPUL ÎNCHIDERII	Oprire	Deschidere
DESCHISĂ	Închidere	Închidere
ÎN TIMPUL DESCHIDERII	Oprire + TCA	Niciun efect
DUPĂ OPRIRE	Deschidere	Deschidere

Reacție la intrarea OPEN (prin cablu):		
	Rezidențial	Co proprietate
ÎNCHISĂ	Deschidere	Deschidere
ÎN TIMPUL ÎNCHIDERII	Deschidere	Deschidere
DESCHISĂ	Niciun efect	Niciun efect
ÎN TIMPUL DESCHIDERII	Mentținere deschis	Mentținere deschis
DUPĂ OPRIRE	Deschidere	Deschidere

Reacție la intrarea PIETONAL (prin radio):		
	Rezidențial	Co proprietate
ÎNCHISĂ	Deschidere parțială	Deschidere parțială
ÎN TIMPUL ÎNCHIDERII	Oprire	Deschidere parțială
DESCHISĂ	Închidere	Închidere
ÎN TIMPUL DESCHIDERII	Oprire + TCA	Niciun efect
DUPĂ OPRIRE	Deschidere parțială	Deschidere parțială



[www.bft-automation.com](http://www.bft-automation.com)

**BFT Spa**

Via Lago di Vico, 44 ITALY  
36015 Schio (VI)  
T +39 0445 69 65 11  
F +39 0445 69 65 22

**SPAIN**  
BFT GROUP ITALIBERICA DE  
AUTOMATISMOS SL  
Camí de Can Bassa, 6, 08401  
Granollers, Barcelona, Spagna

**FRANCE**  
AUTOMATISMES BFT FRANCE SAS  
50 rue Jean Zay  
69800 Saint-Priest, Francia

**GERMANY**  
BFT ANTRIEBSSYSTEME GMBH  
Faber-Castell-Straße 29, 90522  
Oberasbach, Germania

**UNITED KINGDOM**  
BFT AUTOMATION UK LTD  
Unit C2-C3 The Embankment Business  
Park, Vale Road Heaton Mersey Stockport  
Cheshire SK4 3GL United Kingdom

**BFT AUTOMATION (SOUTH) LTD**  
Enterprise House Murdock Road, Dorcan,  
Swindon, England, SN3 5HY

**PORTUGAL**  
BFT PORTUGAL SA  
Urb. Pedrulha lote 9 - Apartado 8123,  
3025-248 Coimbra Portugal

**POLAND**  
BFT POLSKA SP ZOO  
Marecka 49, 05-220 Zielonka, Polonia

**IRELAND**  
BFT AUTOMATION IRELAND  
Unit D3 City Link Business Park, Old Naas  
Road, Dublin

**CROATIA**  
BFT ADRIA DOO  
Obrovac 39, 51218, Dražice, Croazia

**CZECH REPUBLIC**  
BFT CZ SRO  
Ustecka 533/9, 184 00 Praha 8,  
Czech

**TURKEY**  
BFT OTOMASYON KAPI  
Şerifali Mahallesi, no. 34775  
Ümraniye/İstanbul, Turchia

**U.S.A.**  
BFT AMERICAS INC.  
1200 S.W. 35th Avenue Suite B Boynton  
Beach FL 33426

**AUSTRALIA**  
BFT AUTOMATION AUSTRALIA PTY  
29 Bentley St, Wetherill Park NSW  
2164, Australia

**EMIRATES**  
BFT MIDDLEEAST FZCO  
FZS2 AA01 - PO BOX 262200, Jebel Ali Free  
Zone South Zone 2, Dubai - United Arab

**NEW ZEALAND**  
BFT AUTOMATION NEW ZEALAND  
224/A Bush Road, Rosedale,  
Auckland, New Zealand